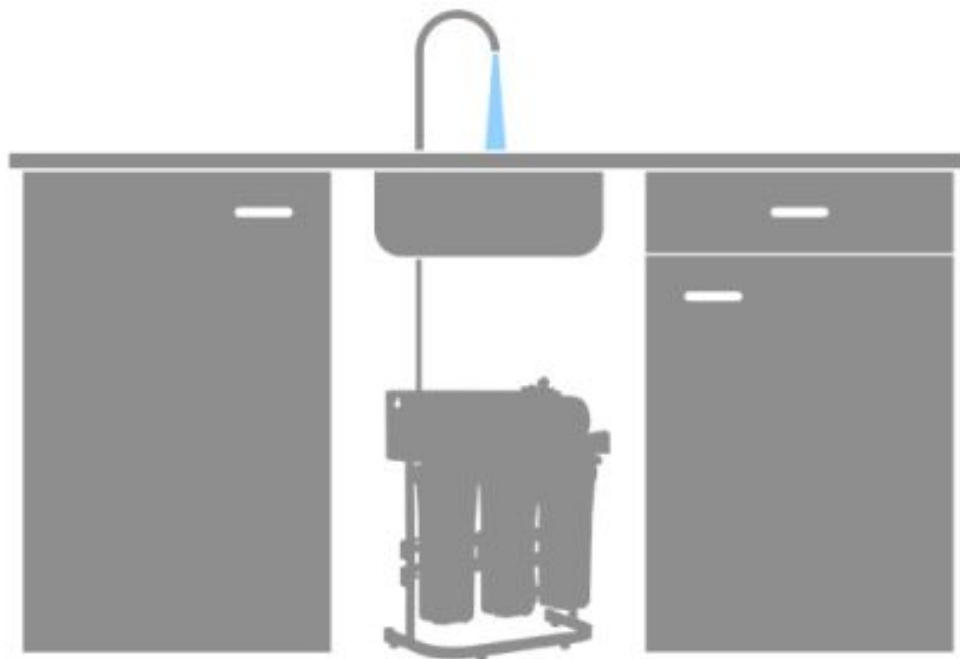




Der schicke Weg, wie Sie Ihre TOPWASSER Osmoseanlage anschliessen

Sie finden auch Schritt für Schritt Anleitungen auf YouTube.com. Suchen Sie nach [TOPWASSER TOPWASSER](#) und sehen Sie, Wie Sie Ihre TOPWASSER Anlage anschliessen.

Damit Sie den gleichen Komfort haben wie zurzeit, empfehlen wir diese unter oder in der Nähe der Spüle zu installieren. Wir schliessen die Anlage in der Küche direkt am Kaltwasser an.



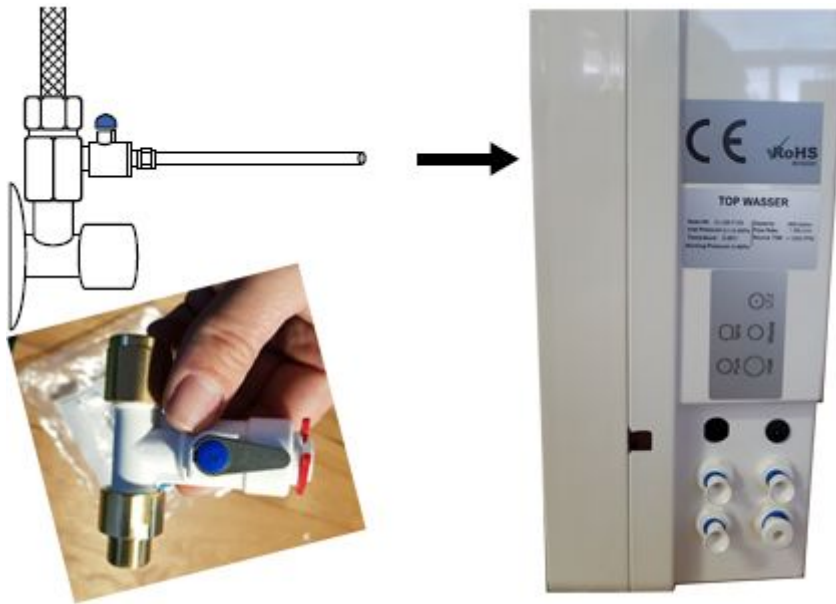
Unsere **besonders Leistungsstarke Anlage** benötigt einen Wasserdruck **zwischen 0 und 5 bar**. Ein Druck von 3 bar ist Standard in allen Häusern. Falls Sie sehr alte Leitungen haben oder in einem weit oben gelegenen Stockwerk eines alten Hauses wohnen, kann Ihr Wasserdruck auch unter 3 bar liegen. Selbst das stellt allerdings **kein Problem** dar, denn für solche Fälle haben wir eine geeignete **Druckerhöhungspumpe, welche in jeder TOPWASSER Anlage integriert ist**.

Sie benötigen: Einen 5 mm Bohrer, einen Kreuzschraubenzieher / Akkuschauber und eventuell einen Schraubenschlüssel 17/19 mm zum vereinfachten Lösen von Ventilen.

www.topwasser.com - 026 412 12 12 (WhatsApp)

Schritt 1: Wasserzulauf

Unter dem Spülbecken befindet sich die Wasserzufuhr für den Wasserhahn.



Der Wasseranschluss (welcher aus der Wand kommt mit Warmwasser und Kaltwasser) muss geschlossen werden. Danach wird der Schlauch, der zum Wasserhahn führt, abgeschraubt und der mitgelieferte Adapter JohnGuest T-Stück wird zwischen Wasseranschluss und Schlauch geschraubt.



Dieses T-Stück wird auf den Kaltwasseranschluss geschraubt. Dort wird dann wie vorher der Anschluss zum ungefilterten Kaltwasser angebracht.



Der bestehende Wasserhahn wird unten an der Spüle abgeschraubt und weggenommen. Danach wird der mitgelieferte 3-Weg Wasserhahn montiert.

Schritt 2: 3-Weg Wasserhahn anschliessen

Sie erhalten von uns einen 3-Weg Wasserhahn, das bedeutet sie haben ein Hebel für das ungefilterte Wasser (Warm/Kalt) wie Sie es schon kennen. Neu ist nun ein weiterer kleiner Hebel, welcher für das TOPWASSER ist. Dies fliesst durch einen eigenen Zugang.



Wenn der Alte Wasserhahn abgeschraubt ist, bereiten wir den neuen 3-Weg Wasserhahn wie folgt vor:

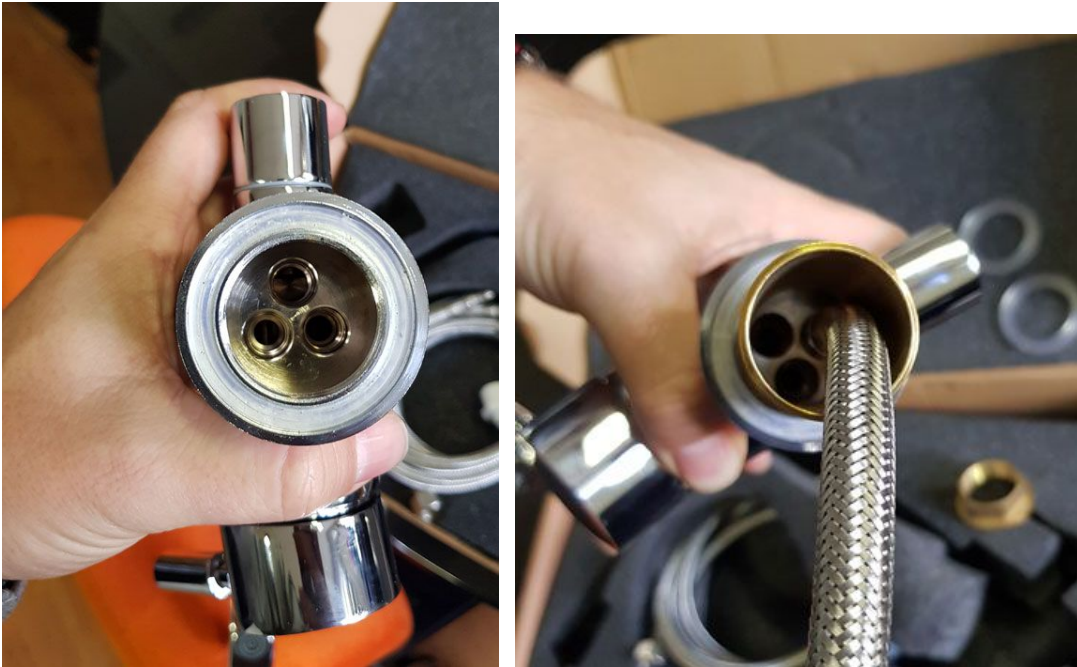
1.) Dichtungsring einlegen.



2.) Goldenes Schraubgewinde einschrauben



3.) Schläuche sorgfältig von Hand in den Wasserhahn schrauben



4.) Beim Schlauch für TOPWASSER wird der weisse Adapter angebracht. Dort wird anschliessend der blaue Schlauch vom Anschluss PURE eingestöpselt. Bitte immer zuerst den Sicherheitsclip lösen und den Schlauch bis zum Anschlag reinstossen. Danach Sicherheitsclip anschliessen.



Der Schlauch für das Warmwasser beim Wasserhahn, der mit H gekennzeichnet ist, kommt wie vorher einfach auf den Warmwasseranschluss und der Kaltwasserschlauch, der mit C

gekennzeichnet ist, wird auf das JohnGuest T-Stück angeschraubt. Hier haben Sie ungefiltertes Wasser.



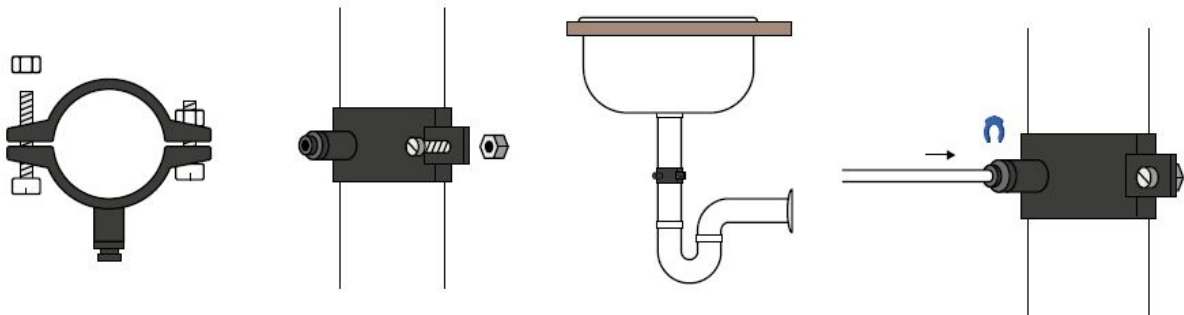
Dann wird beim JohnGuest T-Stück der 1/2" Schlauch (Weiss) eingestöpselt und bei der TOPWASSER Anlage beim INLET angeschlossen.

Wenn man den Wasserdurchfluss zur TOPWASSER Anlage unterbrechen muss, wird ganz simpel der Graue Hebel am T-Stück nach oben gekippt und dann bekommt die TOPWASSER Anlage kein Wasser mehr. Das machen und danach den Wasserhahn öffnen, bis die Anlage ein Fehler angibt LECK. So wissen Sie dass die Anlage nicht mehr unter Druck ist!

Schritt 3: Abwasser

Jede Osmoseanlage produziert neben dem frischen TOPWASSER auch Abwasser. Dieses muss abgeleitet werden. Damit das schön versteckt passiert und nicht einfach ein Schlauch oben in das Spülbecken ragt, muss gebohrt werden. Aber keine Sorge es handelt sich nur um einen kleinen Eingriff.

Von der Osmoseanlage geht ein Abwasserschlauch ab, welcher in ihr Abwasserrohr (das Rohr unterhalb dem Spülbecken) geleitet werden muss.



Es wird ein **5mm** dickes Loch in das (in fast allen Fällen Plastik-) Abwasserrohr gebohrt.

Die mitgelieferte Abwasserschelle wird so am Rohr befestigt, dass das zuvor gebohrte Loch durch den Ausgang der Abwasserschelle erreicht wird. (**Ein Tipp:** Sollten Sie umziehen und möchten nicht das ganze Abwasserrohr tauschen, können Sie die Abwasserschelle einfach etwas drehen, sodass das Loch verdeckt ist und sie wieder schliessen. Das reicht aus, um ein Leck zu verhindern.

Der Abwasserschlauch **ROT** wird nun in die Steckverbindung der Abwasserschelle gesteckt – fertig!

Schritt 4: TOPWASSER Anlage anschliessen

Waste zum Abwasser

Pure zum Wasserhahn

Inlet zum T-Stück (dickerer Schlauch)

TANK (wird nicht verwendet, ausser Sie arbeiten mit einem Druckerhöhungstank (Optional))

Danach kommt noch der Strom. Da wir 1.05 Liter pro Minute Wasser erhalten wollen, arbeitet die TOPWASSER Anlage mit einer Druckerhöhungspumpe, welche im Innern der Anlage integriert ist. Diese und das LED Display benötigen Strom.





Sobald die Anlage am Strom angeschlossen ist, kann man die Wasseranschlüssen wieder öffnen und die Anlage füllen. Es ist völlig normal, dass es am Anfang etwas komische Geräusche gibt. Das legt sich sobald die Anlage beginnt Reinwasser zu produzieren.

Schritt 5: Produktion von TOPWASSER

Wenn Sie neue Filter oder eine komplett neue TOPWASSER Anlage anschliessen, sollten Sie danach für ca. 30 Minuten Wasser laufen lassen, damit sich die Filter ausspülen.

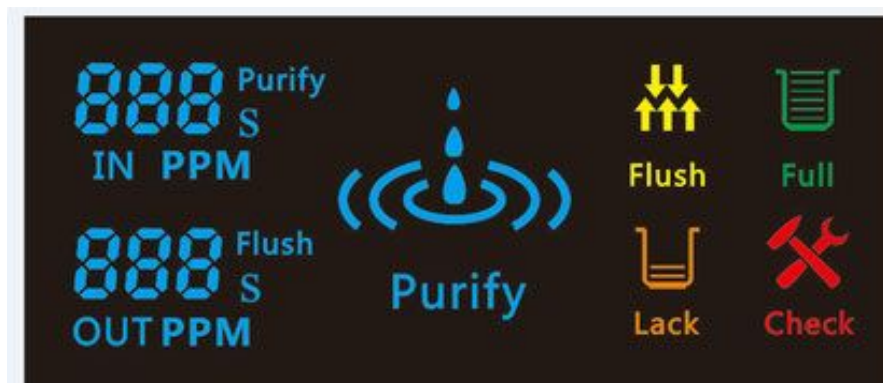
Sobald der am Display angezeigte Wert unter 50 gelangt, kann das Wasser problemlos getrunken werden.

Falls Sie dann die Anlage eine Zeit lang nicht benutzen und dann wieder starten geht der Ausgangs PPM Wert kurz in die Höhe und kommt dann wieder runter. Das hat damit zu tun, dass die Membrane einen Schutzfilm hat, welcher sich mit der Zeit auflöst (unbedenklich). Dies zeigt sich immer im PPM Wert.

FERIEN

Falls Sie längere Zeit abwesend sind (4 Wochen und mehr) empfehlen wir, die Anlage komplett zu entleeren, die Filter trocken zu legen und dann in einem Kühlschrank aufzubewahren bis Sie zurück sind.

Display TOPWASSER Anlage



Oben Links sind 000 (3-Stellen) Eingangswert des Wassers in PPM gemessen. Das passiert jeweils in Echtzeit.

Unten Links sind 000 (3-Stellen) Ausgangswert des Wassers in PPM gemessen. Das passiert jeweils in Echtzeit und ist das Gefilterte TOPWASSER.

Mitte zeigt ein Wassertropf an und das Wort **Purify** bedeutet, dass aktuell TOPWASSER produziert wird.

Rechts oben haben wir in Gelb Pfeile mit dem Wort **Flush**. Wenn dieses Symbol aufleuchtet wird die Membrane umspült, das macht unsere Anlage automatisch alle 60 Sekunden. So wird sichergestellt, dass an den Filtern nicht zu viel Dreck kleben bleibt.

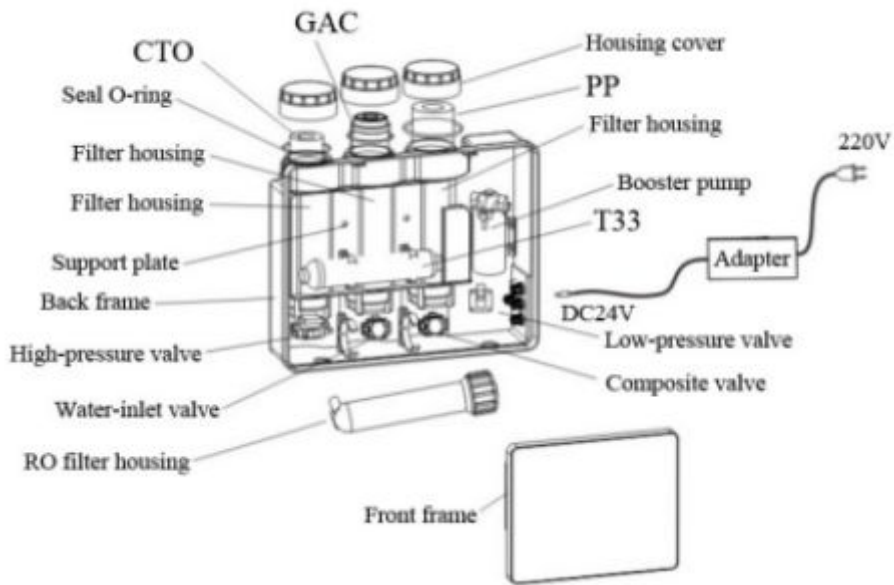
Rechts oben in Grün leuchtet ein Gefäß mit dem Wort **Full**. Das wird automatisch angezeigt, sobald die Anlage still steht und im Ready Modus ist.

Falls Rechts unten **Lack** leuchtet, wurde ein Wasserleck festgestellt, was bedeutet, dass der Wasserdurchfluss nicht mehr stimmt, bitte unbedingt prüfen ob alle Schläuche dicht sind.

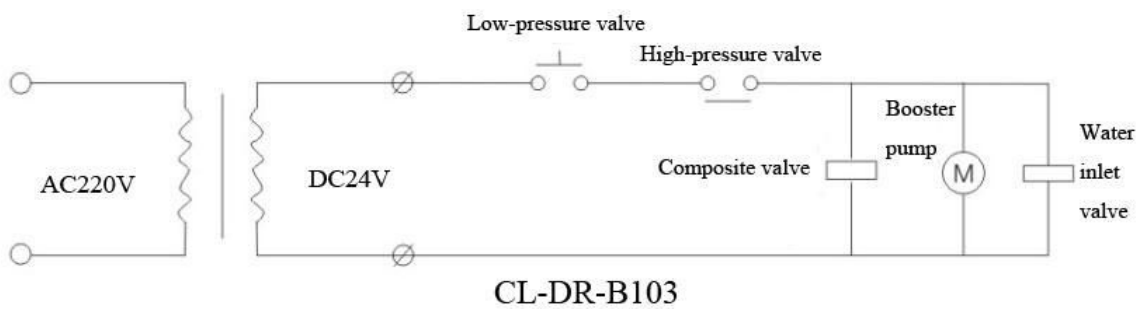
Rechts unten **Check** leuchtet Rot, wenn die Anlage ein technisches Problem festgestellt hat. Falls dies der Fall ist heisst das, dass die Stromzufuhr ein Problem hat oder aber der Computer von der TOPWASSER Anlage. Wenn das aufleuchtet kontaktieren Sie uns bitte.

Das kann auch vorkommen, wenn die Anlage nonstop bis 6h läuft. Die TOPWASSER Anlage stellt dann automatisch ab und es leuchtet Check.

TOPWASSER Produkte Struktur (in Englisch)

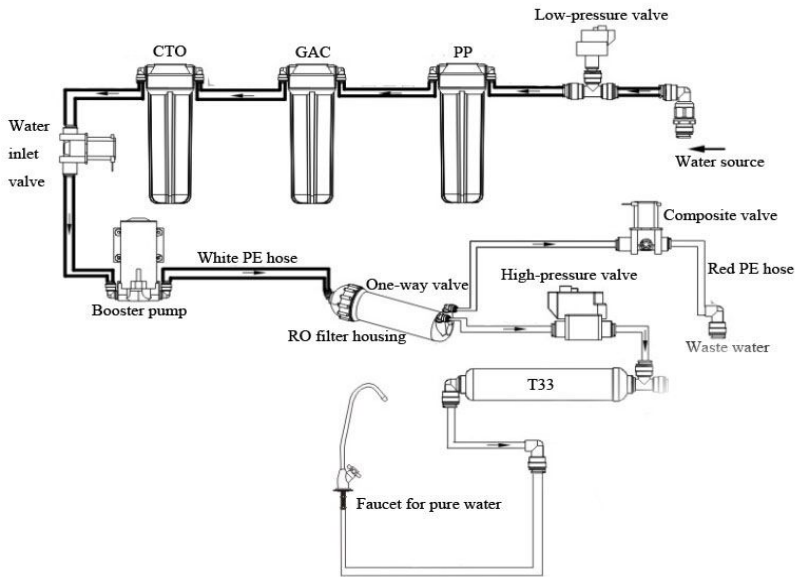


2. Elektronisches Diagramm





TOPWASSER®
SWISS CONCEPT



Parameters

Model	CL-DR-F103-TOPWASSER
Nennleistung	AC220V 50HZ converts to DC24V
Wattleistung	66 W
Anwendbarer Druck	0.1-0.4Mpa
Arbeitsdruck	0.4Mpa
Anwendungstemperatur	5-38°C
TDS vom Wassersource	≤1000PPM
RO Kapazität	500 Gallonen / 1900 Liter pro Tag
TOPWASSER Wasserfluss	1.05L/min
Spülmodus	Automatisch
Anti-Strom Schock Klasse	Grade II
Anwendbare Wasserquelle	Kommunales Leitungswasser

Haupt-Ersatzteile und ihre Funktionen

RO Arbeitsverfahren (5 Stufen)

Die erste Stufe: 5um PP-Filter (10 Zoll Länge). Er kann grosse, feste Substanzen wie rostigem Stahl, Sand und Stein etc. effektiv entfernen



Die zweite Stufe: GAC-Filter (10 Zoll Länge), absorbiert Chlor, organisches Material, schlechten Geruch und Farbe usw.

Die dritte Stufe: CTO-Filter, kann chemische Schädlingsbekämpfungsmittel, schlechten Geruch tief absorbieren und schützt die RO-Membrane.

Die vierte Stufe: RO-Membrane. Mit einer Porengrösse von 0,0001 µm können Bakterien, Viren, Schwermetallionen und Pestizide entfernt werden.

Die fünfte Stufe: Aktivkohlefilter T33, verbessert den Wassergeschmack.

Name	Funktion
Adapter	Nennspannung von 24 V für die Maschine
Niederdruckventil	Verhindern des Arbeitens bei zu geringem Wasserdruck
Hochdruckventil	Stoppt wenn der Eingangsdruck zu hoch ist
Druckerhöhungspumpe	Bieten Sie einen stabilen Wasserdruck, der für die Maschine benötigt wird
Wassereinlassventil	Wasser ein- und ausschalten
Zusammengesetztes Ventil	Bietet Betriebsdruck oder Spüldruck für RO
Wasserhahn	Hier gibt es TOPWASSER zu trinken

(4) Installation eines Abwasserschlauchs

Bohren Sie ein kleines Loch in das Abflussrohr (Bohrer Nr. 5), nehmen Sie den Roten PE-Schlauch, stecken Sie ein Ende in das kleine Loch und verbinden Sie das andere Ende mit dem Abwasseranschluss der TOPWASSER Anlage (siehe Abbildung 8) WASTE.

(5) Filter Installation

Drehen Sie das Wasserzufuhrventil ab, öffnen Sie den Gehäusedeckel mit dem Schraubenschlüssel und nehmen Sie die drei Filter aus der Verpackung, legen Sie sie mit der Gummikappe nach unten in das Gehäuse. 1. Stufe ist PP, 2. ist GAC und 3. ist CTO (wie Diagramm 10 zeigt).

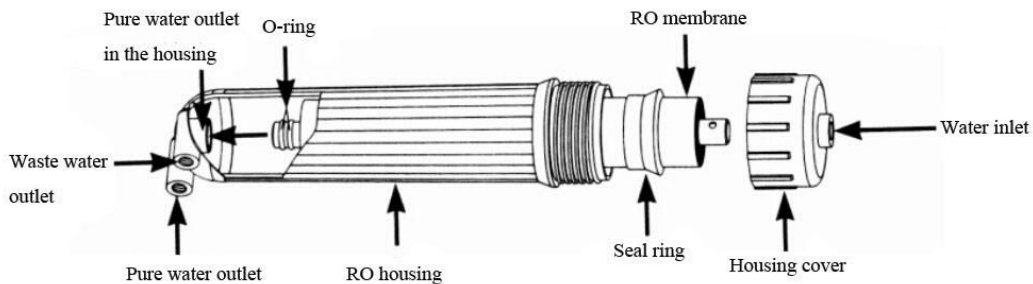


Diagram 11

(6) RO Membrane Installieren

Öffnen Sie die Abdeckung der TOPWASSER Anlage, entfernen Sie den PE-Schlauch an der Abdeckung des RO-Gehäuses, öffnen Sie die Abdeckung mit dem RO-Gehäuseschlüssel, nehmen Sie die RO-Membran aus der Verpackung und legen Sie sie mit doppeltem O-Ring nach innen in das Gehäuse. Ziehen Sie danach die Abdeckung zurück und befestigen Sie diese. Schliessen Sie den PE-Schlauch wieder an. Und setzen Sie die TOPWASSER Abdeckung zurück (wie Abbildung 11 zeigt).

Vorsicht bei RO-Filter-Installation:

Bitte beachten Sie die Richtung der RO-Membran bei der Installation.

Bitte bestätigen Sie, dass sich auf der RO-Membran ein doppelter O-Ring befindet
Bitte bestätigen Sie, dass Sie den doppelten O-Ring in den Reinwasserauslass im Gehäuse legen. Es ist einfach, die RO-Membran in das Gehäuse zu stecken, falls dies nicht gelingt, bitte herausnehmen und neu installieren. Drücken Sie nicht zu stark oder zerstören Sie das RO-Gehäuse.

Maschinen Test

Bitte bestätigen Sie, dass alle Installationen abgeschlossen sind, Wasserquelle und Strom sind angeschlossen und somit kann der Test beginnen.

Wenn die Maschine stabil arbeitet (ca. 5-10 Minuten), prüfen, ob eine Wasserleck vorliegt.

Öffnen Sie den Wasserhahn beim TOPWASSER und prüfen Sie ob TOPWASSER austritt.



Wenn die Maschine in Betrieb ist, das Wasserzufuhrventil abstellen und bestätigen, dass die Maschine nicht mehr arbeitet.

Wenn alles in Ordnung ist, kann die Maschine sicher und stabil eingesetzt werden.

Wenn die Maschine in Betrieb ist, das Wasserzufuhrventil abstellen und bestätigen, dass die Maschine nicht mehr arbeitet.

Wenn alles in Ordnung ist, kann die Maschine sicher und stabil eingesetzt werden.

Tipps für die Anlage.

Die wichtigsten Ersatzteile der Maschine sind aus Kunststoff. Bitte kontrollieren Sie die Maschine regelmässig, um die Sicherheit zu überprüfen.

Um die Umkehrosmosemembran vor einem Bruch oder einer Verunreinigung zu schützen, ist eine Schutzflüssigkeit auf der Verpackung der Umkehrosmosemembran enthalten. Zur gleichen Zeit, wenn der Post-Carbon-Filter zum ersten Mal verwendet wird, sollte etwas schwarzer kleiner Kohlenstoff herauskommen.

Wenn Sie die Maschine zum ersten Mal benutzen, kann der TDS-Wert von reinem Wasser hoch sein, wird aber nach einer gewissen Zeit sinken.

Wenn Sie das Gerät benutzen, halten Sie das Wasserzugangsventil (T-Stück) offen und schalten Sie den Wasserhahn ein, wenn Sie reines Wasser brauchen. Schalten Sie den Wasserhahn aus, damit die Maschine aufhört zu arbeiten.

(5) Es wird empfohlen, das Gerät mindestens zweimal täglich zu benutzen, um eine mikrobielle Kontamination des Wassers zu vermeiden.

Instandhaltung

(1) Rückspülen der RO-Membrane

Verunreinigung und Bakterien werden auf der Oberfläche der RO-Membran gesammelt, mit der Rückspülung werden diese abgetragen und ins Abwasser gespült.

(2) Filterkapazität

Filter	Ersatz nach Monaten
PP filter	6
GAC filter	6



CTO filter	6
RO membrane	12
Post-carbon filter	6

Bitte beachten Sie, dass die Kapazität des Filters von der Qualität Ihres lokalen Wassers abhängt, also ist es nicht absolut, wie oben beschrieben. Wenn Sie auf solche Fälle wie unten stossen, wird auch ein Ersatz empfohlen:

Gereinigtes Wasser wird in Qualität oder Geschmack schlecht.
 Die Produktion von Wasser wird offensichtlich gering.
 Filter ist blockiert und kann nicht funktionieren, ein Ersatz wird benötigt.

(3) Filterwechsel: Bitte nehmen Sie die Installation des Filters als Referenz.

Hinweis: Ersetzte Filter können nicht gespült oder wiederverwerted werden. Es wird empfohlen, sie als Hausmüll zu entsorgen.

VORSICHT!

1. Schalten Sie bitte das Wasserquellenventil (T-Stück) aus und stoppen Sie die Stromversorgung (Anlage Stecker ausziehen), wenn eines der Probleme wie hier aufgeführt vorhanden ist:

Es gibt ein Wasserleck.

Die TOPWASSER Anlage arbeitet nicht richtig.

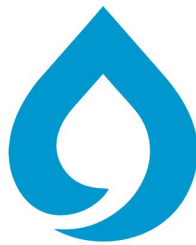
Es gibt ein Problem mit der Stromversorgung

Ein anderes Problem.

Schalten Sie das Wasserzufuhrventil aus und unterbrechen Sie die Stromversorgung, wenn Sie das Gerät längere Zeit nicht benutzen.

Problem Wartung

Problem	Mögliche Ursache	Lösung
TOPWASSER Anlage arbeitet nicht	Kein Strom	Überprüfen Sie die Stromversorgung und den Netzstecker
	Kein Wasseralarm	Stellen Sie sicher, dass Wasser durch den Wassereinlass fließt.
	High-pressure valve cannot reset	Release the water pressure and test its resistance
	Adapter broken down	Test it output voltage



TOPWASSER®
SWISS CONCEPT

Druckerhöhungspumpe arbeitet, aber ohne Wasserproduktion	Die Druckerhöhungspumpe kann keinen Druck erzeugen	Messen Sie den verstärkten Wasserdruck oder ersetzen Sie eine Druckerhöhungspumpe
	Wassereinlassventil ohne Wasser (kein gereinigtes Wasser oder Abwasser)	Ersetze das Wassereinlassventil.
	Composite-Ventil funktioniert nicht	Ersetze das Composite-Ventil
	Einwegventil blockiert (hat Abwasser, aber kein gereinigtes Wasser)	Das Rückschlagventil ersetzen
	RO Membrane blockiert	Flushen oder ersetzen
Die Maschine hört auf zu arbeiten, aber das Abwasser fließt weiter	Wassereinlassventil funktioniert nicht	Ersetze das Wassereinlassventil.
	Einwegventil drucklos (mit wenig Abwasser)	Einwegventil ersetzen.
Es kommt zu wenig TOPWASSER	Vorfilter blockiert	Ersetzen Sie die Vorfilter
	RO-Membrane blockiert	Flushen bis es sich löst oder ersetzen
	Wassereinlassventil funktioniert nicht	Ersetze das Wassereinlassventil
	Einwegventil blockiert	Ersetzen durch ein neues Einwegventil.
	Filter 5 blockiert	Ersetzen Sie einen neuen Filter 5
	Die Druckerhöhungspumpe kann nicht genug Druck aufbauen.	Messen Sie den Wasserdruck oder ersetzen Sie eine neue Druckerhöhungspumpe
	Niedriger Wasserdruck	Eingangswasserdruck überprüfen.
	Composite-Ventil funktioniert nicht	Ersetzen durch ein neues Composite-Ventil.
Computerplatine ist kaputt	Computerplatine ersetzen	

Packliste

www.topwasser.com - 026 412 12 12 (WhatsApp)



TOPWASSER®
SWISS CONCEPT

TOPWASSER Anlage Komplett	SET	1
Bedienungsanleitung als PDF	Stk.	1
Zusatzteile:		
3-Weg Wasserhahn	Stk	1
1/4" PE Schlauch Blau / Rot	meter	6
3/8" PE Schlauch für den Wassereingang	meter	2
Filtergehäuse Schraubenschlüssel	Stk	1
Membrangehäuse Schraubenschlüssel	Stk	1
500GPD RO Membrane	Stk	1
JohnGuet T-Stück	Stk	1
Schrauben	Stk	5
Dübel	Stk	5
Stromadapter	Stk	1
Wandmontage Platte	Stk	1